

**Результаты Всероссийской проверочной работы
выпускников начальной школы по русскому языку
МБОУ СОШ № 1
2015 – 2016 уч.год**

С 1 декабря по 3 декабря 2015 года в 4-х классах была проведена работа предназначенная для проведения процедуры итогового контроля индивидуальных достижений учащихся в образовательном учреждении по предметной области «Филология: Русский язык. Родной язык».

Основной целью работы являлась проверка и оценка способности выпускников начальной школы применять полученные в процессе изучения русского языка знания для решения разнообразных задач учебного и практического характера средствами русского языка.

Содержание заданий итоговой работы позволило обеспечить полноту проверки подготовки учащихся на базовом уровне и возможность зафиксировать достижение учащимся этого уровня. За счет включения заданий повышенного уровня сложности, работа дала возможность осуществить более тонкую дифференциацию учащихся по уровню подготовки и зафиксировать достижение четвероклассником планируемых результатов не только на базовом, но и на повышенном уровне. Таким образом, результаты выполнения учащимся работы дали возможность охарактеризовать как состояние базовой подготовки учащегося, так и его развитие (способность находить несколько правильных ответов, выражать свою мысль, доказывать ее и др.)

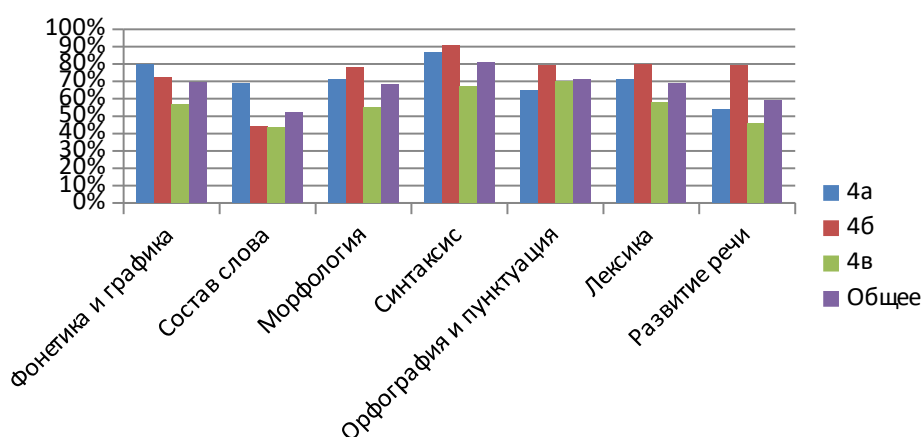
Распределение заданий по разделам программы, по видам заданий и по уровню сложности приведено в плане работы.

| № задания | Блок содержания | Объект оценивания | Уровень сложности | Максимальный балл за выполнение |
|-----------|--------------------|---|-------------------|---------------------------------|
| 4 | Фонетика и графика | Умение ставить ударение в словах. | П | 2 |
| 5 | Фонетика и графика | Умение характеризовать звуки русского языка: согласные звонкие/глухие.. | Б | 1 |
| 11 | Состав слова | Умение находить в словах с однозначно выделяемыми морфемами окончание, корень, суффикс, приставку. Умение находить слова, соответствующие предложенной схеме состава слова. | Б | 2 |
| 36 | Морфология | Знание признаков основных частей речи. Умение различать части речи в предложении | Б | 3 |
| 12а | Морфология | Умение находить имя существительное в тексте. | Б | 1 |
| 12б | Морфология | Умение давать характеристику (указывать грамматические признаки) заданного имени существительного. Умение находить два правильных ответа. | П | 2 |
| 13а | Морфология | Умение находить имя прилагательное в тексте | Б | 1 |
| 13б | Морфология | Умение давать характеристику (указывать грамматические признаки) заданного имени прилагательного. | П | 2 |
| 15а | Морфология | Умение находить глагол в тексте | Б | 1 |
| 15б | Морфология | Умение давать глаголу грамматические признаки (время, число, лицо). | П | 2 |
| 14а | Морфология | Умение находить местоимения в тексте | Б | 1 |
| 14б | Морфология | Умение давать характеристику (указывать грамматические признаки) заданного местоимения. | П | 2 |
| 3а | Синтаксис | Умение находить в предложении подлежащее и сказуемое. Умение проверить правильность выполнения задания. Умение находить несколько правильных ответов. | Б | 1 |

| № задания | Блок содержания | Объект оценивания | Уровень сложности | Максимальный балл за выполнение |
|-----------|-------------------------|---|-------------------|---------------------------------|
| 2 | Синтаксис | Умение находить предложение с однородными членами. | Б | 3 |
| 1 | Орфография и пунктуация | Соблюдение орфографических норм при написании диктанта | Б | 4 |
| 1а | Орфография и пунктуация | Соблюдение пунктуационных норм при написании диктанта | Б | 3 |
| 9 | Лексика | Умение объяснять значения слов пользуясь контекстом | Б | 1 |
| 10 | Лексика | Умение подбирать синонимы | П | 1 |
| 6 | Развитие речи | Умение самостоятельно определять основную мысль текста | Б | 2 |
| 7 | Развитие речи | Умение составлять план текста | Б | 3 |
| 8 | Развитие речи | Умение задавать вопросы к тексту | Б | 2 |
| 16 | Развитие речи | Умение сочинять письма, поздравительные открытки, записки и другие небольшие тексты для конкретных ситуаций общения | П | 2 |

Результаты выполнения работы по блокам

| Раздел | № задания | 4а | 4б | 4в | Общее |
|-------------------------|--------------------------------|-------|-----|-------|-------|
| Фонетика и графика | 4,5 | 80% | 72% | 56,5% | 69,5% |
| Состав слова | 11 | 69% | 44% | 43,5% | 52% |
| Морфология | 3б, 12а,б, 13а,б, 14а,б, 15а,б | 71% | 78% | 55% | 68% |
| Синтаксис | 2,3а | 86,5% | 91% | 67% | 81% |
| Орфография и пунктуация | 1,1а | 65% | 79% | 70% | 71% |
| Лексика | 9,10 | 71% | 80% | 58% | 69% |
| Развитие речи | 6,7,8,16 | 54% | 79% | 46% | 59% |



Вывод: проанализировав результаты выполненных заданий, видим, что наибольшие затруднения у детей вызвали задания связанные с умением находить в словах с однозначно выделяемыми морфемами окончание, корень, суффикс, приставку, с умением находить слова, соответствующие предложенной схеме состава слова (52%), а так же с развитием речи (59%). Это связано с тем, что не у всех школьников сформировалось субъективное отношение к различным сторонам его учебной деятельности, коммуникативная успешность.

Выполнение заданий
сводная таблица по ОО (в % от числа участников)

Максимальный первичный балл: 42

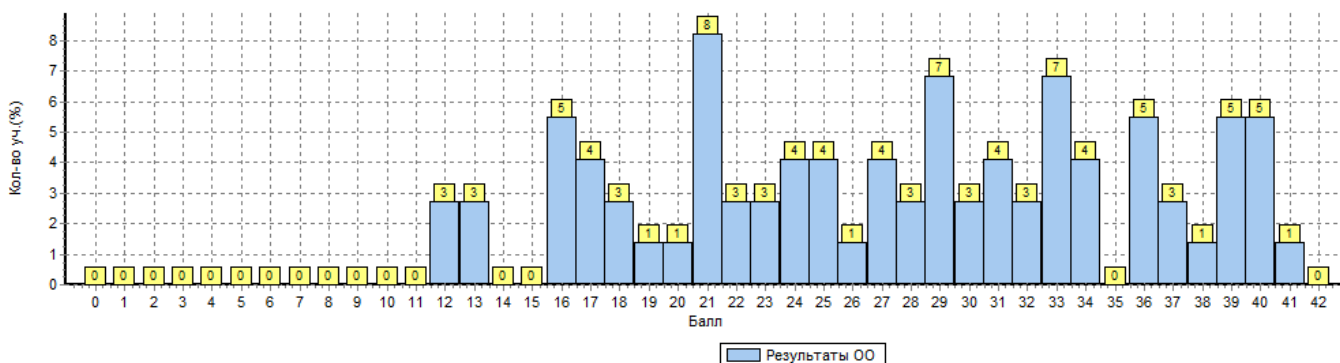
| ОО | Кол-во уч. | № | 1 | 2 | 3 | 4 | 5 | 6 | 7 | 8 | 9 | 10 | 11 | 12 | 13 | 14 | 15 | 16 | 17 | 18 | 19 | 20 | 21 | 22 |
|-----------------------------|---------------|------|-----------|-----------|-----------|-----------|-----------|-----------|-----------|-----------|-----------|-----------|-----------|-----------|-----------|-----------|-----------|-----------|-----------|-----------|-----------|-----------|-----------|-----------|
| | | | 1К1 | 1К2 | 2 | 3(1) | 3(2) | 4 | 5 | 6 | 7 | 8 | 9 | 10 | 11 | 12К1 | 12К2 | 13К1 | 13К2 | 14К1 | 14К2 | 15К1 | 15К2 | 16 |
| | | балл | 4 | 3 | 3 | 1 | 3 | 2 | 1 | 2 | 3 | 2 | 1 | 1 | 2 | 1 | 2 | 1 | 2 | 1 | 2 | 1 | 2 | 1 |
| Вся выборка | 615871 | | 60 | 83 | 68 | 83 | 73 | 74 | 77 | 53 | 56 | 60 | 75 | 74 | 61 | 66 | 57 | 59 | 43 | 66 | 64 | 75 | 40 | 58 |
| Калининградская обл. | 9013 | | 58 | 77 | 66 | 85 | 77 | 74 | 78 | 54 | 58 | 63 | 76 | 77 | 59 | 66 | 60 | 58 | 45 | 67 | 67 | 76 | 43 | 59 |
| МБОУ СОШ № 1 | 73 | | 56 | 86 | 78 | 85 | 78 | 65 | 75 | 58 | 52 | 63 | 75 | 68 | 51 | 66 | 62 | 73 | 39 | 77 | 61 | 84 | 53 | 71 |

Рекомендации: на уроках необходимо приложить максимальные усилия для сохранения имеющейся положительной мотивации детей, используя на уроках разнообразные развивающие упражнения в изучении материала, создавая комфортные условия на уроках.

Распределение первичных баллов

Максимальный первичный балл: 42

Общая гистограмма первичных баллов



Распределение первичных баллов по вариантам

| Вариант | 12 | 13 | 16 | 17 | 18 | 19 | 20 | 21 | 22 | 23 | 24 | 25 | 26 | 27 | 28 | 29 | 30 | 31 | 32 | 33 | 34 | 36 | 37 | 38 | 39 | 40 | 41 | Кол-во уч. |
|-----------------|----------|----------|----------|----------|----------|----------|----------|----------|----------|----------|----------|----------|----------|----------|----------|----------|----------|----------|----------|----------|----------|----------|----------|----------|----------|----------|----------|------------|
| 9 | | 1 | 1 | 1 | | | | 1 | 1 | | 1 | 1 | | | | 1 | 1 | 1 | 1 | 1 | 2 | 1 | 2 | 1 | 1 | | | 19 |
| 10 | 1 | | | | 1 | | | 3 | | 1 | | | 1 | 2 | 1 | 2 | | 1 | | 3 | | 1 | | | | 1 | | 18 |
| 11 | | 1 | 1 | 2 | | | | 1 | 1 | 1 | | | | | 1 | 2 | | 1 | 1 | 1 | 1 | 1 | | | 1 | 1 | 1 | 18 |
| 12 | 1 | | 2 | | 1 | 1 | 1 | 1 | | | 2 | 2 | | 1 | | | 1 | | | | | 1 | | | 2 | 2 | | 18 |
| Комплект | 2 | 2 | 4 | 3 | 2 | 1 | 1 | 6 | 2 | 2 | 3 | 3 | 1 | 3 | 2 | 5 | 2 | 3 | 2 | 5 | 3 | 4 | 2 | 1 | 4 | 4 | 1 | 73 |

Проанализировав данные таблицы и графика, делаем вывод, что 38% учащихся четвёртых классов имеют высокий и повышенный уровень развития, эти учащиеся имеют достаточно прочную базовую подготовку. 12% учащихся имеют низкий уровень развития.

Рекомендации: с учащимися необходимо организовать коррекционную работу по формированию предметных умений, необходимых для дальнейшего обучения.

Зам. директора по УВР

Гордей С.С.